



ESTIMACIONES AGRÍCOLAS

Informe Semanal | 07 de Febrero de 2019



Secretaría de Agroindustria
Ministerio de Producción y Trabajo
Presidencia de la Nación

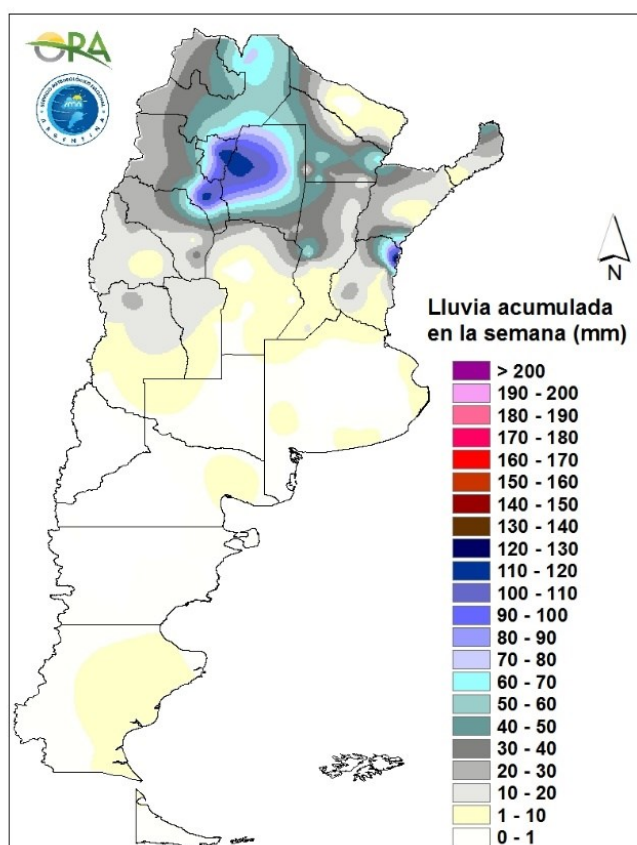
INFORME SEMANAL al 07 de Febrero 2019

- ✓ Panorama Agroclimático
 - Precipitaciones al 05/02/19
 - Temperaturas
 - Estado de las reservas hídricas
- ✓ Evolución de los cultivos al 07/02/19
 - Cosecha Gruesa, Campaña 2018/19 (Algodón, Arroz, Girasol, Maíz, Maní, Poroto, Soja, Sorgo)
- ✓ Avance de la siembra de maíz.
- ✓ Avance de la siembra de soja.
- ✓ Avance de la siembra de sorgo.
- ✓ Área sembrada de Granos y Algodón, 2008/2009 - 2017/2018
- ✓ Volúmenes de producción de Granos y Algodón, 2008/2009 - 2017/2018
- ✓ Producción de cultivos en la República Argentina, 2017/2018
- ✓ Humedad del suelo y aspecto del cultivo (girasol, maíz)
- ✓ Humedad del suelo y aspecto del cultivo (soja)
- ✓ Registros pluviométricos semanales entre el 30/01/19 y el 05/02/19

Si desea alguna aclaración respecto a la información presentada en este reporte, puede comunicarse con el 011- 4349-2758 o vía e-mail a: direstiagri@magyp.gob.ar

PRECIPITACIONES (desde el 30/01 al 05/02)

Las precipitaciones de la última semana se concentraron en la mitad norte del país, principalmente en el NOA. Allí, los acumulados rondaron los 60mm en toda la región, ampliamente superados en la región de Tucumán, oeste de Santiago del Estero y este de Cuyo, donde se destacan: Catamarca (121mm), Tucumán (121mm), Santiago del Estero (110mm) y Jumial Grande (107mm). El otro máximo semanal importante corresponde a Concordia (Entre Ríos), donde se registraron 135mm. En el resto del país no se superaron, en general, los 10mm, según datos oficiales.

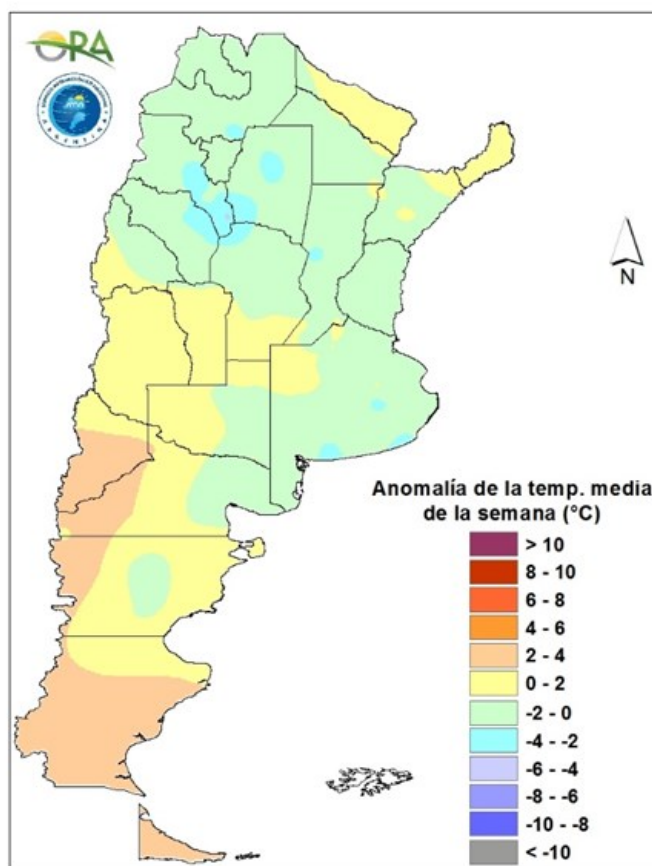


Precipitaciones acumuladas en la semana

Entre este miércoles y sábado se darán algunos eventos aislados en sur de Buenos Aires, La Pampa, sur de Santa Fe y Entre Ríos, algunas zonas de Cuyo y también del NOA. El ingreso de un sistema frontal y sus posterior desplazamiento hacia el noreste se esperan acumulados entre domingo y martes en Buenos Aires, La Pampa, Córdoba, Santa Fe, Entre Ríos, Mendoza, San Juan, San Luis, NOA y NEA.

TEMPERATURAS

Las temperaturas medias de los últimos siete días se dieron de acuerdo a lo esperado para la época del año en la mayor parte del territorio argentino. Sólo fueron algo superiores en regiones cordilleranas de Patagonia y en Tierra del Fuego, mientras que fueron algo inferiores en la región este de Cuyo, donde se dieron anomalías térmicas negativas que superaron los 4°C. Se superaron los 35°C de máxima en la mayor parte de las estaciones de seguimiento de Patagonia, Cuyo y en NEA, aunque solo se superaron los 40°C en Jumial Grande y en Basail.

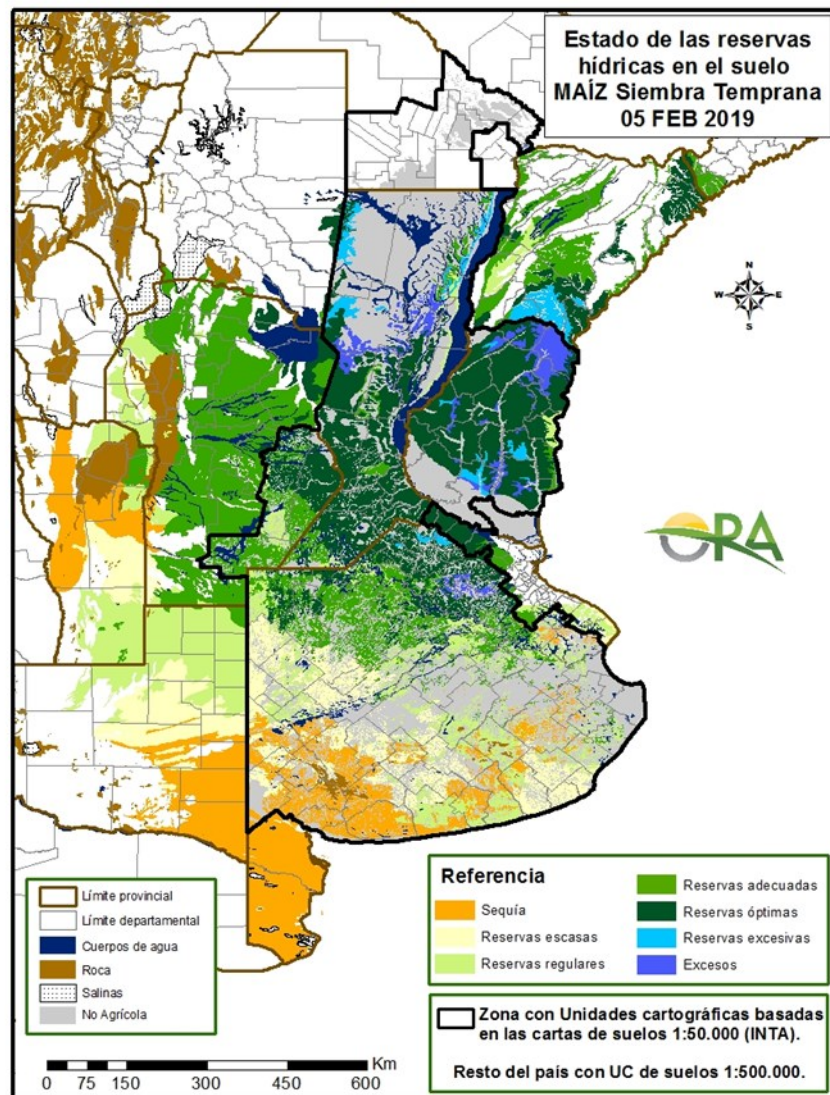


Anomalía de la temperatura media de la semana

Para esta semana, se esperan temperaturas levemente por sobre lo normal en la región central y sur del país. Entre miércoles y sábado se espera que las temperaturas vayan aumentando levemente, principalmente en el norte y centro del país. El ingreso de un sistema frontal entre sábado y domingo hará que las temperaturas tengan un leve descenso entre domingo y lunes, para luego volver con aumentos hasta el próximo martes.

ESTADO DE LAS RESERVAS HÍDRICAS

Los mapas corresponden a la estimación de contenido de agua en el primer metro de suelo para lotes de maíz. Valores locales de reservas superficiales pueden consultarse en http://www.ora.gob.ar/camp_actual_reservas.php. La escasez de precipitaciones de la última semana sobre el área maicera del país trajo como consecuencia un retroceso generalizado de los excesos hídricos previamente advertidos en la zona núcleo y el Litoral. Dicha zona presenta ahora reservas hídricas óptimas en su mayoría, excepto en algunos sectores, principalmente en Entre Ríos y el norte de Buenos Aires, donde prevalecen perfiles muy recargados. Por otro lado, al sur del Salado Bonaerense y en La Pampa, se produjo una expansión de terrenos con reservas escasas y condiciones deficitarias. Lo mismo se observa en Córdoba y San Luis, donde reservas previamente óptimas y escasas pasaron a adecuadas y deficitarias respectivamente, situación que se mantendría teniendo en cuenta el pronóstico de precipitaciones para la próxima semana.



Mapa de reservas hídricas hecho a partir de datos meteorológicos del SMN y del INTA e información de suelos del INTA

EVOLUCIÓN DE LOS CULTIVOS AL 07/02/2019

COSECHA GRUESA – CAMPAÑA 2018/2019

ALGODÓN

Las zonas más afectadas por el agua en la delegación Charata, son las mismas que concentran la mayor cantidad de hectáreas destinadas a este cultivo en los departamentos Santa María de Oro y Mayor L. Fontana, con cuadros con pérdidas que van del 60 al 100%. Estos lotes están siendo dejados sin labores debido a las dificultades para trabajar en tiempo y forma. Se está evaluando la cantidad de hectáreas afectadas. En las zonas con inundaciones temporarias las pérdidas rondan del 25 al 35%. Hacia la zona norte-oeste se ubican los mejores lotes evolucionando de manera favorable.

En la provincia de Salta se observan lotes de algodón en localidades del departamento Anta como Coronel Mollinedo, General Pizarro, Las Lajitas y Nuestra Señora de Talavera. Aunque de manera incipiente, esto marca la tendencia de volver a ser tenido en cuenta por el productor de la región,

contando con una nueva planta desmotadora a unos 5 km de Las Lajitas. Su estado en líneas generales es bueno.

En la zona de la delegación Santiago del Estero, los lotes están evolucionando muy bien gracias a las intensas lluvias que beneficiaron a los lotes no inundables. Diferente es la situación en las zonas inundables en donde se perdieron cultivos. Los pocos lotes sembrados en época muy temprana ya están madurando y se estima que se empezarán a cosechar a fines de este mes.

ARROZ

En Paraná el cultivo se encuentra en etapas de floración y llenado de granos. Continúan los días nublados de baja radiación, no favoreciendo el crecimiento de la planta y provocando floración desuniforme. Este factor sumado a las bajas temperaturas de comienzo del mes, probablemente, repercutan en mermas de rendimiento.

En la zona de Rosario del Tala, si bien están mejorando las condiciones del clima en cuanto a radiación, también se presentaron algunos días con noches con bajas temperaturas (menores a 15 °C), condiciones que no ayudan a los lotes en floración, por posibles producción de vaneo en la panoja, principalmente en las zonas bajas. Los productores están reparando taipas (por roturas o lavado) debido a los excesos hídricos producidos, como también realizando aplicaciones aéreas con fungicidas, para el control de pyricularia.

GIRASOL

Buenos Aires

De continuar las lluvias en la zona de las delegaciones Pigüé y Salliqueló se estima que el cultivo tendrá muy buenos rindes, ya que no le faltó agua en casi ningún momento de su ciclo.

Córdoba

En el ámbito de la delegación Laboulaye, es el cultivo más adelantado. Sus capítulos ya están en pleno llenado de grano, aunque con aspecto bastante dispar. Seguramente se iniciará la trilla sobre fines del mes en curso. En la zona de Marcos Juárez los girasoles están en etapa de llenado de granos. Los más avanzados entrarán en madurez dentro de dos semanas.

Entre Ríos

En Paraná, los lotes se encuentran entre las etapas de llenado y madurez. Los primeros lotes cosechados presentan buenos rindes oscilando cerca de los 21 qq/ha.

Se informa el inicio de la cosecha de los primeros lotes en los departamentos Gualaguaychú (unas 100 ha con rindes de 27 qq/ha promedio) y Villaguay (alrededor de unas 270 ha con rindes promedio de 24 qq/ha), pertenecientes a la delegación Rosario del Tala. Por el momento los rindes se ubican por arriba de lo estimado. Otros productores están a la espera de que mejoren las condiciones de los pisos y el clima para poder aplicar desecante, acelerar la maduración y reducir el tiempo expuesto a los ataques de palomas.

La Pampa

Durante la semana no se produjeron precipitaciones en la zona de Gral. Pico. Con respecto al estado general del cultivo, se estima que más de la mitad de la superficie sembrada puede ser

calificada como bueno a muy bueno, particularmente los lotes sembrados en la última etapa del periodo de siembra. La mayor cantidad de los lotes transcurre la etapa de llenado de granos y los más adelantados ya han llegado a madurez fisiológica. En el aspecto sanitario, no se han detectado casos importantes o graves de enfermedades e insectos.

Continúa el buen desarrollo de este cultivo en Santa Rosa. Los primeros lotes sembrados se encuentran en etapa fenológica R6, con muy buen estado. En algunos casos se observan ataques de desfoliadoras que se están controlando. Los cultivos más atrasados se encuentran en R3 también en muy buen estado. No se observan enfermedades foliares de importancia ni lotes enmalezados.

Chaco

Para la zona de influencia de la delegación Charata, la situación general en los últimos días ha mejorado debido básicamente a la ausencia de precipitaciones y el escurrimiento superficial en la mayoría de las zonas. De todas maneras, no se esperan muchas mejoras, ya que varios lotes se abandonaron como consecuencia del anegamiento y la dificultad para trabajar. El área no cosechada es variable según los departamentos. Hacia el sur de la zona de influencia, comenzando con el departamento Dos de Abril, es donde se cuenta el mayor porcentaje de lotes que no van a ser levantados, variando entre un 15% y 35%. En tanto que para la zona oeste y centro-oeste de la delegación se ha avanzado mucho aunque con dificultades en el tránsito sobre caminos, tanto internos como externos a los campos. Se estima que no se cosecharía entre un 2% al 10%, según bajos y zonas que aun presentan dificultades. También se suman a este problema las pérdidas provocadas por podredumbre y daños por pájaros. Los departamentos todavía más afectados son Fray Justo Santa María de Oro, Mayor Luis J. Fontana, San Lorenzo, y parte de Doce de Octubre.

MAÍZ

Buenos Aires

En la delegación Junín, los lotes de maíz temprano ya se encuentran en inicio de madurez, en excelentes condiciones. No se reportaron problemas de plagas ni de sanidad generalizados, se ha detectado roya pero por debajo de los umbrales de daño. En cuanto a los maíces de siembra tardía, el estado fenológico de los sembrados a fines de noviembre es R1-R2 en general en muy buenas condiciones. Por otro lado se observan lotes aún en estado vegetativo, en condiciones regulares que han sufrido encharcamiento debido a los excesos hídricos que se dieron a fines del mes de enero.

En la zona de la delegación Pigüé, el estado general del cultivo es muy bueno, salvo en algunos lotes en donde se detectó presencia de roya. En Salliqueló se esperan buenos rindes en lo que respecta a los maíces tempranos. Los lotes más tardíos necesitarían algunas precipitaciones leves en el sur de la delegación aunque el estado aun es bueno.

Los maíces en la delegación Tres Arroyos, están en muy buen estado general. A pesar de las lluvias de enero sería necesaria la ocurrencia de precipitaciones por estar en etapa de floración. Se estima que la cosecha será buena a muy buena.

Córdoba

Los maíces más adelantados de la zona de Laboulaye, transitan etapas entre grano lechoso a pastoso, mientras que los de siembra tardía o de segunda aún están en floración. Las tormentas con granizo del mes de enero determinaron pérdidas en el departamento Gral. Roca que se están

evaluando. Estos importantes registros de lluvias permitieron una adecuada recarga hídrica del perfil. De todas formas cualquier aporte será beneficioso y aun las napas los resistirían.

En el ámbito de la delegación Marcos Juárez, la superficie que no se perdió por inundación o se vio afectada, presenta un estado muy bueno a excelente. Fenológicamente el 90% está en etapa de llenado grano (pastoso), el resto en flor y muy poca superficie en etapa vegetativa (maíces de segunda principalmente y lotes sembrados en enero por problema de piso). Las zonas más afectadas por las abundantes lluvias son el centro-norte de la pedanía Bell Ville y Ballesteros, abarcando localidades como Morrison, Bell Ville, Monte Leña, Ballesteros e Idiazábal. También está complicada la zona norte de la pedanía Ascasubi y la zona norte del departamento Unión. Los bajos que se sembraron esta campaña se perdieron totalmente por agua, las napas altas complican una importante superficie. La humedad en el perfil es excesivo en general, la napa va de los 45 cm a 1,5 m en la zona norte y sur. Se realizan aplicaciones por roya de la hoja en algunos lotes de siembra de diciembre, también algún control para oruga cogollera. De la superficie a cosechar se esperan valores de rindes importantes, aunque no se descartan mermas por la cercanía de la napa y por la alta nubosidad.

En la delegación Río Cuarto los maíces tempranos están en etapa de llenado de granos y sin inconvenientes. Los tardíos y los de segunda están en comienzo de floración y presentan muy buen aspecto en general, salvo algunas variedades susceptibles a roya. Sería beneficiosa la ocurrencia de lluvias ya que están en etapa de máximo requerimiento hídrico.

Entre Ríos

Los lotes de maíz de primera de la delegación Paraná se encuentran en fase de llenado de granos, favorecidos por las reservas actuales de humedad de los suelos. Presentan un muy buen desarrollo de plantas y uniformidad del lote. Hacia el norte de la jurisdicción han comenzado las tareas de cosecha con buenos resultados. En los lotes de segunda y tardíos se observan en varios casos, nacimientos desuniformes y crecimiento irregular. Se han retomado las labores de control de plagas y malezas en la medida que lo fueron permitiendo las condiciones de piso, las que fueron mejorando con los menores registros pluviométricos de los últimos días.

En la delegación Rosario del Tala, durante la semana se observaron de manera muy aislada a productores sembrando o resembrando parte de lotes, pero en general se da por finalizada la siembra de los lotes de segunda y tardíos, sin haberse cumplido en su totalidad con la intención de siembra. También, al mejorar el tiempo, algunos establecimientos intensificaron la recolección de lotes para destinar a silos planta como a granos húmedos. Asimismo, en algunos lotes muy aislados, se inició la recolección de maíces precoces para destinar a granos secos, con rendimiento entre los 65 a 70 qq/ha, siendo muy poco relevantes dado que no superan el 1% del total del área implantada, esperando que la cosecha más firme comience a partir de los próximos 10 días. Los lotes tardíos y de segunda se encuentran en estado fenológico que va de emergencia a V6 - V8 los más avanzados, en algunos de estos se observa baja incidencia de enfermedades de hoja como tizón foliar y roya común. Algunos están reanudando con la fertilización nitrogenada, como también el control de malezas y aplicando preventivo contra cogollero.

La Pampa

En la delegación Gral. Pico, se estima que más de la mitad de la superficie sembrada presenta un buen a muy buen estado general, particularmente los lotes tardíos. En referencia del estado

fenológico del cultivo, la mayor cantidad de lotes está en etapa de floración y los más adelantados o tempranos ya han iniciado el periodo de llenado de granos. En el aspecto sanitario, se han detectado casos de roya que, si bien son considerados superiores al valor normal de la zona, no son calificados como graves.

Continúa el buen desarrollo de este cultivo en Santa Rosa. Los primeros lotes implantados se encuentran en grano lechoso/pastoso, en tanto que los sembrados más tarde están en etapa V10-V12. En general, presentan un buen estado y sin plagas. Los maíces de segunda se encuentran entre V6-V7. Continúan las aplicaciones de herbicidas para controlar yuyo colorado.

Santa Fe

Los maíces de la delegación Casilda se encuentran avanzando hacia su madurez, con lotes en grano duro y otros más retrasados finalizando la fase de llenado. Existe un cierto grado de incertidumbre respecto de aquellos campos que han padecido excesos hídricos por períodos prolongados. En estos planteos, recién al momento de la recolección se sabrá si el ciclo del cultivo fue interrumpido por la asfixia radicular o si han podido realizar una adecuada conformación de las espigas. La mayor parte del área productiva se encuentra sin afecciones sanitarias, aunque cabe destacar que se verifican daños en ápices de espigas por presencia de gusanos (*helicoverpa zea*).

La superficie cubierta con maíz de segunda sigue progresando en sus distintas etapas vegetativas, con esquemas precoces en estadios de pre-floración contrastando con cuadros tardíos de cinco a seis hojas desplegadas. No se observa incidencia de plagas ni enfermedades por el momento.

En Venado Tuerto el cultivo está en etapa de llenado de grano pastoso con muy buen aspecto. Se estiman rendimientos muy buenos.

Chaco

En la zona de la delegación Charata, se han implantado lotes de maíz y sorgo debido a la ausencia de precipitaciones de estos días y a que la fecha de siembra ya no es la adecuada para cultivos como la soja. Si bien, esto implica, en muchos casos, un cambio en la planificación de cultivos, los productores que no lo hicieron dejarían esa superficie sin cultivar ya que los problemas de excesos hídricos persisten y los riesgos son muy altos.

NOA

Las precipitaciones registradas durante el fin de semana en gran parte de la provincia de Salta permiten mantener las buenas condiciones generales de los cultivos de gruesa en sus primeras etapas de desarrollo y a incrementar la acumulación de humedad en los perfiles. Se da por finalizada la siembra de este cultivo, el cual viene presentando buen estado de desarrollo, siendo buenas las perspectivas para el mismo, en la medida que siga siendo bien acompañado por las precipitaciones como hasta el momento.

Las lluvias registradas durante la semana en la provincia de Tucumán mejoraron el contenido de humedad de los suelos agrícolas los cuales se encuentran en estado regular a adecuado. Los maíces están en activo crecimiento, observándose muchos en plena floración.

MANÍ

En la zona de la delegación Laboulaye ya se ha producido el clavado y comienza la formación y llenado de frutos. Los lotes presentan diversos aspectos. En Marcos Juárez, el cultivo se encuentra en etapa de floración y en muy buenas condiciones. Se están aplicando funguicidas.

El maní de la zona de Río Cuarto está entre las etapas de plena floración, clavado y comienzo de llenado. Los lotes presentan un buen estado general.

En la provincia de Salta ya está próximo a floración presentando buenas condiciones generales.

POROTO

Continúa avanzando la implantación de los porotos negros y otros en todos los departamentos de Salta, en tanto que comenzó en la provincia de Jujuy. Las últimas lluvias ayudan a concretar los planes de siembra previstos. Las expectativas para las primeras etapas del cultivo son muy buenas dada la adecuada condición hídrica del perfil.

Las lluvias registradas esta última semana resultaron beneficiosas para continuar con el avance de siembra del cultivo en Tucumán y Catamarca, manteniéndose las intenciones de siembra.

SOJA

Buenos Aires

El estado general de los lotes de soja de primera en la delegación Junín es muy bueno a bueno. Se encuentran en mayor porcentaje en la etapa crítica del cultivo, R4 y R5, durante la cual se define la cantidad de semillas por vaina, lo que repercute directamente en el rinde. Al respecto hay zonas de la delegación que han sido afectadas en mayor medida por el exceso de precipitaciones, lo cual puede generar alguna merma de rindes hacia el final de la campaña, principalmente en zonas bajas que quedaron encharcadas. En cuanto a la sanidad del cultivo, como se mencionó en el informe anterior, se continúan realizando aplicaciones de funguicidas para el control de mancha marrón (*Septoria glycines*).

Como efecto positivo de la gran acumulación de precipitaciones se debe mencionar el control biológico sobre oruga defoliadora, la cual decreció significativamente su población luego de las lluvias, por lo que su presencia se encuentra definitivamente por debajo de los umbrales de daño. Igual situación se observa para la chinche, sin necesidad de realizar aplicaciones de control. En algunos casos se deciden realizar aplicaciones preventivas en conjunto con el funguicida. Respecto a soja de segunda, hay lotes que ya iniciaron el período reproductivo, entre R1 y R2, en muy buenas condiciones. Asimismo hay gran porcentaje de lotes aun en estadíos vegetativos y en condiciones buenas a regulares debido a la complicación de la siembra por sucesivas precipitaciones. A diferencia de lo descrito para soja de primera, en este caso no se observan problemas de plagas ni enfermedades.

En el ámbito de la delegación Pigüé el cultivo evoluciona con muy buena humedad. Hay presencia de tucuras pero todavía no se realizaron aplicaciones generalizadas de insecticidas.

La soja de primera ocupación de la zona de Salliqueló continúa desarrollándose en óptimas condiciones a excepción de los partidos de Adolfo Alsina y Guaminí en donde sería beneficiosa la

ocurrencia de precipitaciones de unos 15 a 20 mm. En cuanto a la soja de segunda se dio por finalizada la siembra y se esperan buenos rendimientos.

Córdoba

Las sojas de primera de la zona de Laboulaye, presentan un buen a muy buen aspecto y desarrollo, encontrándose en las etapas fenológicas R2 a R4. Las sojas de segunda están finalizando los estadios vegetativos. Se están realizando aplicaciones contra desfoliadoras y malezas aun no controladas. Se contabilizan las primeras hectáreas perdidas por granizadas en la zona central (Villa Valeria y Del Campillo, en el departamento Gral. Roca).

La mayor parte de los lotes de soja de primera de la delegación Marcos Juárez se encuentra en R3 y R4. Los resembrados o sembrados tarde por la falta de piso están finalizando la floración. Se realizan controles para oruga bolillera y anticarsia. Se están aplicando funguicidas para enfermedades de fin de ciclo y se realizan controles preventivos para chinche. La napa alta también trae aparejadas pérdidas totales de superficie en los bajos. En las zonas intermedias la napa puede estar a 40 cm. En general el cultivo se ve afectado en su desarrollo. En el área central de la delegación es donde se siente mayor efecto de la napa. La zona norte de la pedanía Ascasubi, y la pedanía Bell Ville y Ballesteros, se encuentran afectadas por exceso de agua y presentan perdidas de superficie. En general se estima que ente el 15 al 20% de la superficie está perdida o por perderse en estas zonas. En cuanto a la soja de segunda gran parte de la superficie del cultivo se encuentra en floración. Se realizan algunas aplicaciones para control de orugas de hoja pero en mucho menor medida y mientras lo permita la falta de piso. Es muy complicado el panorama para este cultivo, habiendo lotes que se resembraron hasta 3 veces, y se considera que el 10% de la superficie estimada no se sembró o se perdió por exceso de agua.

En Río Cuarto la soja de primera se encuentra en plena floración y comienzo de llenado. Sería beneficiosa la ocurrencia de lluvias en los próximos días. La soja de segunda está en comienzo de floración y presenta un buen desarrollo.

Entre Ríos

En Paraná, la soja de primera se encuentra en las etapas de floración y comienzo de llenado, con los lotes más avanzados en R4 y R5. Aquellos que debieron ser resembrados se encuentran algo más atrasados pero en general con buen desarrollo y evolución a pesar de eventos meteorológicos dañinos puntuales. Hacia el final de la ventana de siembra de soja de segunda y tardía algunos productores optaron por el cultivo de maíz de segunda, debido a que se han registrado casos de malos nacimientos y podredumbre de semillas con bajo stand de plantas logradas, y la probable merma de rendimiento por fechas de siembra demasiado tardías. Se han retomado las labores de control de plagas y malezas en la medida que lo fueron permitiendo las condiciones de piso.

Al mejorar el tiempo en el área de la delegación Rosario del Tala, en general las condiciones de los lotes implantados fueron recuperándose, principalmente los de primera, que en su gran mayoría cerraron el surco, encontrándose los lotes más adelantados en la etapa de plena floración (R2) a formación de vainas (R3-R4). En cuanto a los lotes de segunda, se da por finalizada su siembra no habiéndose cumplido la intención inicial. El estado fenológico va de emergencia a inicio de floración (R1). En general los productores al mejorar el tiempo y poder ingresar a los lotes, se encuentran controlando malezas en aquellos lotes que no han cerrado el surco, como también algunos están realizando controles preventivos o curativos contra ataques de insectos, por el momento leves.

La Pampa

El estado general de la soja de primera de la delegación Gral. Pico, es bueno a muy bueno, particularmente los lotes sembrados en la última etapa del período de siembra y los de segunda que pudieron ser sembrados. La mayor cantidad de lotes transcurre la etapa de floración R2 y los más adelantados ya se encuentran en el periodo R3, comienzo de fructificación. En el aspecto sanitario, no se han detectado casos importantes o graves de enfermedades e insectos.

En Santa Rosa, continúa el buen desarrollo de este cultivo. Los primeros lotes implantados están en etapa fenológica R3 con un buen estado, soportando las altas temperaturas. Se están aplicando insecticidas para controlar los ataques de isocas desfoliadoras. Las sojas más tardías y de segunda están en V3-V5, también en buenas condiciones y todavía sin ataque de plagas. No se observan enfermedades de importancia.

San Luis

Durante la semana se registraron algunos chaparrones en diferentes sectores de la provincia pero en muy bajos milimetrajes, mejorando así la humedad edáfica. Siguen las altas temperaturas y vientos. Se están controlando ataques de desfoliadoras (medidora) y se ven escapes de malezas tolerantes al glifosato como el yuyo colorado.

Santa Fe

Tras una semana con precipitaciones que no fueron excesivas en la mayor parte de la superficie implantada en la zona de Casilda, los lotes de soja de primera transitan el estadio de emisión de vainas e inicio de formación de granos (R3 a R5). Las temperaturas medias moderadas determinan que los procesos productivos no se realicen de forma acelerada, verificándose el alargamiento de entrenudos que presenta a la generalidad de los lotes con mayor altura. Está bastante difundida la presencia de septoria, pero ha quedado circunscripta al tercio inferior de las plantas ya que se han masificado las aplicaciones con funguicidas preventivos para enfermedades de fin de ciclo. Por el momento, los daños causados por insectos están acotados. Si bien aún falta para definir los rindes, de no mediar inconvenientes climáticos mayores, se estima que el promedio tendría pisos cercanos a los 32 a 35 qq/ha. En cuanto a la soja de segunda la mayor parte del área ha comenzado la emisión de flores, con un sector de resiembra post excesos hídricos que finaliza la etapa vegetativa. El problema de control de malezas ahora se centra en la irrupción de gramíneas, que encuentran resistencia a los tratamientos con glifosato y también a las dosis habituales de graminicidas. Las orugas desfoliadoras aparecen de manera esporádica y se realizan tratamientos para su neutralización. En aquellos campos que presentaban irregularidades en el crecimiento de las plantas se verifica una incipiente normalización, sujeta a que no se reciben nuevas precipitaciones por encima de la demanda del cultivo.

Los lotes de soja de primera de la delegación Venado Tuerto, se encuentran en la etapa de llenado de granos, con gran porte y buen desarrollo, esperándose rendimientos buenos a muy buenos. Los de segunda, se encuentran en la etapa de floración, cerrando el surco y con ataques aislados de orugas medidoras y la aparición incipiente de anticarsia.

Chaco

La soja avanza en buen estado general principalmente hacia el centro oeste de la zona de influencia de la delegación Charata. Los lotes ubicados sobre lomas continúan en condiciones

excelentes. No pasa lo mismo con la zona sur, donde se observan lotes enteros o por manchones aun inundados, con pérdidas del 15 al 80%. Todavía el acceso a los campos de esta zona es muy complicado, sobre todo en bajos.

NOA

En la provincia de Salta el estado de los lotes de soja, mayormente en estado vegetativo, es bueno a muy bueno.

En Tucumán las lluvias de esta última semana resultaron beneficiosas para el cultivo el cual se encuentra en activo crecimiento y los más adelantados en plena floración.

SORGO

En el área de la delegación Salliqueló, el cultivo se encuentra en buen estado. Al mejorar el tiempo en la zona de Rosario del Tala, se van recuperando las condiciones de los lotes implantados. Los sorgos más adelantados se encuentran entre plena floración e inicio de llenado de granos, el resto en etapa vegetativa a prefloración, siendo la condición buena.

Continúa el buen desarrollo de los sorgos graníferos en el área de la delegación Santa Rosa. Los primeros lotes sembrados se encuentran en R5 en tanto que los sembrados más tarde están en V12-R4. En general, presentan muy buen estado y sin plagas que los afecten. Los forrajeros ya están siendo pastoreados, con muy buena producción de materia verde.

AVANCE DE LA SIEMBRA DE MAÍZ

CAMPAÑA: 2018/2019 (*)

DELEGACIÓN	ÁREA A SEMBRAR		03/01	10/01	17/01	24/01	31/01	07/02	ÁREA SEMBRADA
	Hectáreas		%	%	%	%	%	%	Hectáreas
Bahía Blanca		18.120	100	100	100	100	100	100	18.120
Bolívar		190.000	100	100	100	100	100	100	190.000
Bragado		167.600	100	100	100	100	100	100	167.600
General Madariaga		112.000	100	100	100	100	100	100	112.000
Junín		167.600	100	100	100	100	100	100	167.600
La Plata		31.500	100	100	100	100	100	100	31.500
Lincoln		283.500	100	100	100	100	100	100	283.500
Pehuajó		346.600	100	100	100	100	100	100	346.600
Pergamino		191.200	100	100	100	100	100	100	191.200
Pigüé		142.000	87	90	100	100	100	100	142.000
Salliqueló		100.000	100	100	100	100	100	100	100.000
Tandil		257.000	100	100	100	100	100	100	257.000
Tres Arroyos		315.000	100	100	100	100	100	100	315.000
25 de Mayo		213.830	100	100	100	100	100	100	213.830
BUENOS AIRES	18/19	2.535.950	99	99	100	100	100	100	2.535.950
	17/18	2.452.881	100	100	100	100	100	100	
Laboulaye		484.000	98	100	100	100	100	100	484.000
Marcos Juárez		440.950	99	100	100	100	100	100	440.950
Río Cuarto		667.950	100	100	100	100	100	100	667.950
San Francisco		726.700	96	96	100	100	100	100	726.700
Villa María		476.200	100	100	100	100	100	100	476.200
CÓRDOBA	18/19	2.795.800	98	99	100	100	100	100	2.795.800
	17/18	2.804.452	90	96	98	100	100	100	
Paraná		115.000	100	100	100	100	100	100	115.000
Rosario del Tala		306.000	95	95	95	97	97	100	306.000
ENTRE RÍOS	18/19	421.000	96	96	97	98	98	100	421.000
	17/18	415.000	88	92	100	100	100	100	
General Pico		357.500	93	96	97	100	100	100	357.500
Santa Rosa		136.600	95	100	100	100	100	100	136.600
LA PAMPA	18/19	494.100	94	97	98	100	100	100	494.100
	17/18	458.400	85	93	96	97	100	100	
Avellaneda		218.500	31	31	31	31	36	40	87.400
Cañada de Gómez		295.000	90	94	98	98	99	100	295.000
Casilda		141.200	98	99	100	100	100	100	141.200
Rafaela		280.000	92	95	95	96	97	100	280.000
Venado Tuerto		210.000	100	100	100	100	100	100	210.000
SANTA FE	18/19	1.144.700	82	84	85	85	87	89	1.013.600
	17/18	1.074.413	80	82	85	86	89	98	
CATAMARCA		11.400	20	50	81	100	100	100	11.400
CORRIENTES		9.200	-	-	10	10	15	50	4.600
CHACO (Charata)		158.800	-	-	-	5	36	60	95.280
CHACO (Pcia. R. S. Peña)		155.000	-	-	34	39	50	51	79.050
FORMOSA		69.000	-	-	20	40	50	55	37.950
JUJUY		5.740	-	15	25	35	44	50	2.870
MISIONES		5.000	93	100	100	100	100	100	5.000
SALTA		289.200	28	53	72	82	92	100	289.200
SAN LUIS		313.400	100	100	100	100	100	100	313.400
STGO. ESTERO		200.000	56	65	92	99	99	99	198.000
STGO. ESTERO (Quimilí)		670.000	59	65	71	83	95	96	643.200
TUCUMÁN		70.800	14	30	40	100	100	100	70.800
TOTAL PAÍS	18/19	9.349.090	86	88	91	93	95	96	9.011.200
	17/18	9.139.766	77	81	85	88	94	98	

(*) Cifras Provisorias

AVANCE DE LA SIEMBRA DE SOJA
CAMPAÑA 2018/2019 (*)

DELEGACIÓN		ÁREA A SEMBRAR	03/01	10/01	17/01	24/01	31/01	07/02	ÁREA SEMBRADA
		Hectáreas	%	%	%	%	%	%	Hectáreas
Bolívar	1ª	300.000	100	100	100	100	100	100	300.000
	2ª	70.000	100	100	100	100	100	100	70.000
Bragado	1ª	358.000	100	100	100	100	100	100	358.000
	2ª	165.000	60	100	100	100	100	100	165.000
General Madariaga	1ª	91.500	100	100	100	100	100	100	91.500
	2ª	11.500	75	80	100	100	100	100	11.500
Junín	1ª	322.700	100	100	100	100	100	100	322.700
	2ª	167.500	96	100	100	100	100	100	167.500
La Plata	1ª	81.500	100	100	100	100	100	100	81.500
	2ª	25.500	55	70	95	99	100	100	25.500
Lincoln	1ª	602.300	100	100	100	100	100	100	602.300
	2ª	152.000	91	100	100	100	100	100	152.000
Pehuajó	1ª	456.800	100	100	100	100	100	100	456.800
	2ª	145.100	96	100	100	100	100	100	145.100
Pergamino	1ª	532.100	100	100	100	100	100	100	532.100
	2ª	202.740	100	100	100	100	100	100	202.740
Pigüé	1ª	135.000	50	70	100	100	100	100	135.000
	2ª	16.000	10	30	100	100	100	100	16.000
Salliqueló	1ª	182.000	60	70	90	100	100	100	182.000
	2ª	32.000		22	50	56	90	100	32.000
Tandil	1ª	385.000	100	100	100	100	100	100	385.000
	2ª	247.000	60	78	89	100	100	100	247.000
Tres Arroyos	1ª	400.000	100	100	100	100	100	100	400.000
	2ª	250.000			100	100	100	100	250.000
25 de Mayo	1ª	249.150	100	100	100	100	100	100	249.150
	2ª	72.470	60	78	90	95	100	100	72.470
BUENOS AIRES	18/19	5.652.860	88	92	99	99	100	100	5.652.860
	17/18	5.548.460	87	94	96	97	100	100	
Laboulaye	1ª	590.000	100	100	100	100	100	100	590.000
	2ª	55.000	95	98	100	100	100	100	55.000
Marcos Juárez	1ª	634.800	100	100	100	100	100	100	634.800
	2ª	319.000	96	100	100	100	100	100	319.000
Río Cuarto	1ª	1.032.750	100	100	100	100	100	100	1.032.750
	2ª	81.000	100	100	100	100	100	100	81.000
San Francisco	1ª	709.000	99	100	100	100	100	100	709.000
	2ª	291.900	41	95	99	100	100	100	291.900
Villa María	1ª	616.250	100	100	100	100	100	100	616.250
	2ª	206.550	90	100	100	100	100	100	206.550
CÓRDOBA	18/19	4.536.250	95	99	99	100	100	100	4.536.250
	17/18	4.463.610	93	97	99	100	100	100	
Paraná	1ª	302.700	100	100	100	100	100	100	302.700
	2ª	183.500	100	100	100	100	100	100	183.500
Rosario del Tala	1ª	610.000	100	100	100	100	100	100	610.000
	2ª	225.000	89	90	91	93	93	100	225.000
ENTRE RÍOS	18/19	1.321.200	98	98	98	99	99	100	1.321.200
	17/18	1.319.900	100	100	100	100	100	100	

AVANCE DE LA SIEMBRA DE SOJA
CAMPAÑA 2018/2019 (*)

DELEGACIÓN		ÁREA A SEMBRAR	03/01	10/01	17/01	24/01	31/01	07/02	ÁREA SEMBRADA
		Hectáreas	%	%	%	%	%	%	Hectáreas
General Pico	1º	344.400	95	99	100	100	100	100	344.400
	2º	32.100	66	79	92	100	100	100	32.100
Santa Rosa	1º	81.150	100	100	100	100	100	100	81.150
	2º	6.000	80	83	100	100	100	100	6.000
LA PAMPA	18/19	463.650	93	97	99	100	100	100	463.650
	17/18	431.400	72	84	98	100	100	100	
Avellaneda	1º	148.700	86	86	86	86	100	100	148.700
	2º	105.000	44	50	50	51	62	65	68.250
Cañada de Gómez	1º	474.600	100	100	100	100	100	100	474.600
	2º	297.960	90	92	93	93	97	99	294.980
Casilda	1º	471.150	100	100	100	100	100	100	471.150
	2º	225.300	100	100	100	100	100	100	225.300
Rafaela	1º	510.000	100	100	100	100	100	100	510.000
	2º	278.000	96	98	99	100	100	100	278.000
Venado Tuerto	1º	450.000	100	100	100	100	100	100	450.000
	2º	105.000	100	100	100	100	100	100	105.000
SANTA FE	18/19	3.065.710	96	97	97	97	98	99	3.025.980
	17/18	3.011.720	98	100	100	100	100	100	
CATAMARCA		26.500	99	100	100	100	100	100	26.500
CORRIENTES		2.170	80	90	90	90	100	100	2.170
CHACO (Charata)		295.000	58	62	62	70	82	83	244.850
CHACO (Peña)		215.000	85	100	100	100	100	100	215.000
FORMOSA		25.000	60	100	100	100	100	100	25.000
JUJUY		7.240	25	80	100	100	100	100	7.240
MISIONES		2.800	100	100	100	100	100	100	2.800
SALTA		466.300	62	77	95	100	100	100	466.300
SAN LUIS	1º	365.000	100	100	100	100	100	100	365.000
	2º	4.000	100	100	100	100	100	100	4.000
STGO. ESTERO		158.500	72	83	100	100	100	100	158.500
STGO. ESTERO (Quimilí)		739.100	93	96	97	99	99	99	731.710
TUCUMAN	1º	107.400	100	100	100	100	100	100	107.400
	2º	83.100	100	100	100	100	100	100	83.100
TOTAL PAÍS	18/19	17.536.780	91	95	98	99	99	99	17.439.510
	17/18	17.259.260	86	92	95	97	99	100	

(*) Cifras Provisorias

AVANCE DE LA SIEMBRA DE SORGO

CAMPAÑA: 2018/2019 (*)

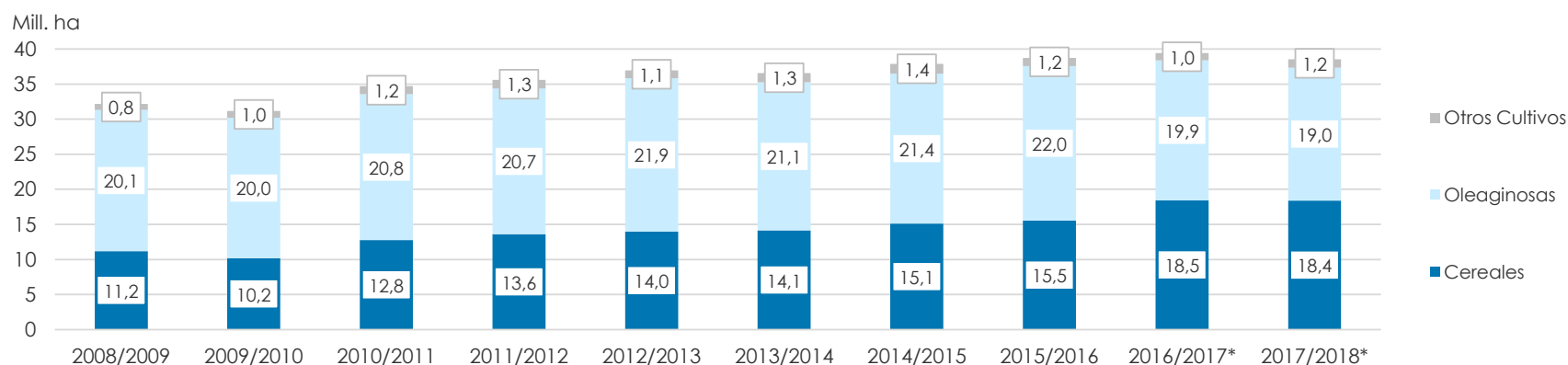
DELEGACIÓN	ÁREA A SEMBRAR Hectáreas	03/01	10/01	17/01	24/01	31/01	07/02	ÁREA SEMBRADA Hectáreas
		%	%	%	%	%	%	
Bahía Blanca	5.060	-	-	50	50	50	80	4.048
Bolívar	0	-	-	-	-	-	-	0
Bragado	5.000	100	100	100	100	100	100	5.000
General Madariaga	0	-	-	-	-	-	-	0
Junín	7.700	100	100	100	100	100	100	7.700
La Plata	8.800	100	100	100	100	100	100	8.800
Lincoln	15.700	100	100	100	100	100	100	15.700
Pehuajó	2.650	100	100	100	100	100	100	2.650
Pergamino	8.500	100	100	100	100	100	100	8.500
Pigüé	57.000	50	55	100	100	100	100	57.000
Salliqueló	37.400	50	60	85	100	100	100	37.400
Tandil	3.000	100	100	100	100	100	100	3.000
Tres Arroyos	0	-	-	-	-	-	-	0
25 de Mayo	5.700	100	100	100	100	100	100	5.700
BUENOS AIRES	18/19	156.510	67	71	95	98	98	155.498
	17/18	162.350	98	99	100	100	100	
Laboulaye	3.500	100	100	100	100	100	100	3.500
Marcos Juárez	9.300	99	100	100	100	100	100	9.300
Río Cuarto	8.270	100	100	100	100	100	100	8.270
San Francisco	6.920	100	100	100	100	100	100	6.920
Villa María	10.400	100	100	100	100	100	100	10.400
CÓRDOBA	18/19	38.390	100	100	100	100	100	38.390
	17/18	42.150	89	98	99	100	100	
Paraná	48.000	100	100	100	100	100	100	48.000
Rosario del Tala	30.000	69	69	100	100	100	100	30.000
ENTRE RÍOS	18/19	78.000	88	88	100	100	100	78.000
	17/18	101.000	85	85	100	100	100	
General Pico	1.600	100	100	100	100	100	100	1.600
Santa Rosa	47.300	100	100	100	100	100	100	47.300
LA PAMPA	18/19	48.900	100	100	100	100	100	48.900
	17/18	48.900	56	61	79	86	91	
Avellaneda	60.000	61	61	61	61	83	90	54.000
Cañada de Gómez	5.000	100	100	100	100	100	100	5.000
Casilda	3.800	100	100	100	100	100	100	3.800
Rafaela	40.000	100	100	100	100	100	100	40.000
Venado Tuerto	900	100	100	100	100	100	100	900
SANTA FE	18/19	109.700	79	79	79	79	91	103.700
	17/18	104.030	90	90	94	98	100	
CATAMARCA	200	-	-	-	-	100	100	200
CORRIENTES	1.290	-	-	-	-	100	100	1.290
CHACO (Charata)	26.000	-	-	-	-	17	43	11.180
CHACO (Pcia. R. S. Peña)	16.500	-	-	-	2	2	20	3.300
FORMOSA	16.000	-	-	-	2	2	20	3.200
JUJUY	0	-	-	-	-	-	-	0
MISIONES	0	-	-	-	-	-	-	0
SALTA	0	-	-	-	-	-	-	0
SAN LUIS	12.050	100	100	100	100	100	100	12.050
STGO. ESTERO	30.000	77	89	100	100	100	100	30.000
STGO. ESTERO (Quimilí)	52.000	58	59	64	72	81	88	45.760
TUCUMÁN	4.400	19	35	100	100	100	100	4.400
TOTAL PAIS	18/19	589.940	70	72	81	83	87	535.868
	17/18	640.620	71	74	79	83	87	

(*) Cifras Provisorias

ÁREA SEMBRADA DE GRANOS Y ALGODÓN DE LA REPÚBLICA ARGENTINA EN Ha
CAMPAÑAS 2008/2009- 2017/2018 (*)

CULTIVOS	2008/2009	2009/2010	2010/2011	2011/2012	2012/2013	2013/2014	2014/2015	2015/2016	2016/2017*	2017/2018*
ALPISTE	11.000	11.000	17.000	14.000	14.000	28.000	26.000	19.000	32.000	15.000
ARROZ	205.000	220.000	258.000	237.000	233.000	243.000	239.000	215.000	206.000	202.000
AVENA	1.055.000	917.000	1.133.000	1.057.000	1.224.000	1.460.000	1.340.000	1.329.000	1.350.000	1.151.000
CEBADA	627.000	588.000	804.000	1.229.000	1.876.000	1.339.000	1.082.000	1.517.000	980.000	1.020.000
CENTENO	203.000	152.000	159.000	156.000	163.000	310.000	319.000	332.000	307.000	326.000
MAIZ	3.498.000	3.668.600	4.560.000	5.000.000	6.100.000	6.100.000	6.000.000	6.900.000	8.480.000	9.140.000
MIJO	26.000	33.000	37.000	42.000	31.000	16.000	11.000	11.000	7.000	6.380
SORGO GRANIFERO	830.000	1.032.200	1.232.000	1.250.000	1.160.000	1.000.000	840.000	850.000	728.000	640.000
TRIGO	4.732.000	3.552.000	4.577.000	4.629.000	3.160.000	3.650.000	5.260.000	4.370.000	6.360.000	5.930.000
Subtotal Cereales	11.187.000	10.173.800	12.777.000	13.614.000	13.961.000	14.146.000	15.117.000	15.543.000	18.450.000	18.389.880
CARTAMO	100.000	74.000	92.000	171.000	119.000	9.000	44.000	80.000	26.000	35.000
COLZA	42.000	12.000	13.000	30.000	93.000	72.000	56.000	37.000	25.000	18.000
GIRASOL	1.967.000	1.542.900	1.756.000	1.851.000	1.660.000	1.300.000	1.465.000	1.435.000	1.860.000	1.703.000
LINO	17.000	38.500	26.000	17.000	15.000	18.000	15.000	17.000	13.000	12.000
SOJA	18.000.000	18.343.000	18.885.000	18.670.000	20.000.000	19.700.000	19.790.000	20.479.000	18.000.000	17.200.000
Subtotal Oleaginosas	20.126.000	20.010.400	20.772.000	20.739.000	21.887.000	21.099.000	21.370.000	22.048.000	19.924.000	18.968.000
ALGODON	299.000	489.600	627.000	622.000	411.000	552.000	525.000	406.000	253.000	327.000
MANI	264.000	222.000	264.000	307.000	418.000	412.000	424.000	370.000	364.000	452.000
POROTO	279.000	268.000	273.000	338.000	277.000	352.000	438.000	377.000	424.000	418.000
Subtotal Otros Cultivos	842.000	979.600	1.164.000	1.267.000	1.106.000	1.316.000	1.387.000	1.153.000	1.041.000	1.197.000
TOTAL	32.155.000	31.163.800	34.713.000	35.620.000	36.954.000	36.561.000	37.874.000	38.744.000	39.415.000	38.595.380

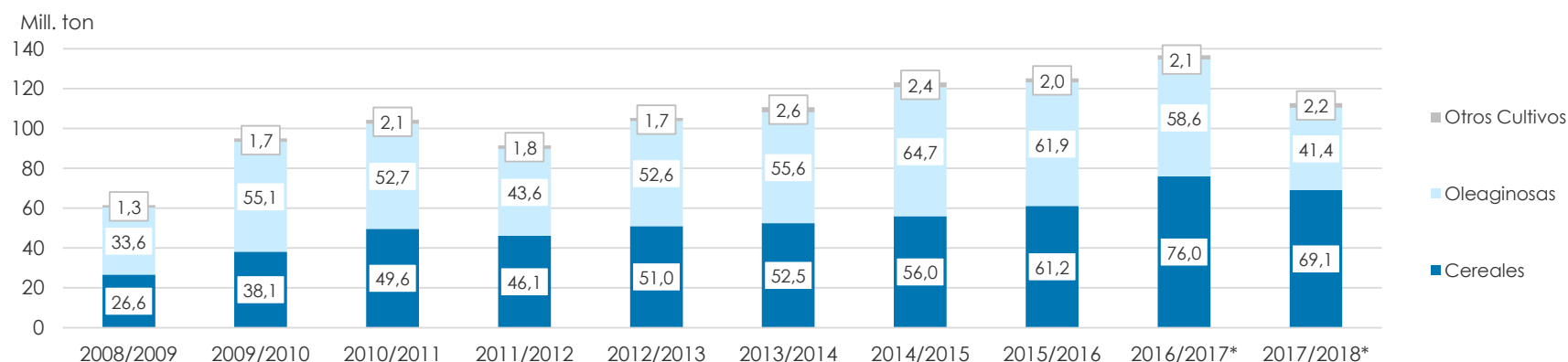
(*) Cifras Provisorias



VOLÚMENES DE PRODUCCIÓN DE GRANOS Y ALGODÓN en TON
CAMPAÑAS 2008/2009- 2017/2018 (*)

CULTIVOS	2008/2009	2009/2010	2010/2011	2011/2012	2012/2013	2013/2014	2014/2015	2015/2016	2016/2017*	2017/2018*
ALPISTE	10.000	9.800	27.000	23.000	18.000	53.000	32.000	29.000	44.000	22.000
ARROZ	1.335.000	1.240.000	1.747.000	1.568.000	1.560.000	1.580.000	1.560.000	1.400.000	1.330.000	1.368.000
AVENA	290.000	182.000	660.000	415.000	496.000	445.000	525.000	553.000	785.000	492.000
CEBADA	1.690.000	1.370.000	2.980.000	4.100.000	5.170.000	4.720.000	2.920.000	4.950.000	3.300.000	3.740.000
CENTENO	34.000	25.100	44.000	43.000	40.000	52.000	97.000	61.000	79.000	87.000
MAIZ	13.121.000	22.680.000	23.800.000	21.200.000	32.100.000	33.000.000	33.800.000	39.800.000	49.500.000	43.460.000
MIJO	9.000	9.000	8.000	18.000	10.000	3.000	10.000	10.000	5.000	2.200
SORGO GRANIFERO	1.752.000	3.630.000	4.440.000	4.250.000	3.600.000	3.470.000	3.100.000	3.050.000	2.530.000	1.550.000
TRIGO	8.373.000	9.000.000	15.900.000	14.500.000	8.000.000	9.200.000	13.930.000	11.300.000	18.390.000	18.500.000
Subtotal Cereales	26.614.000	38.145.900	49.606.000	46.117.000	50.994.000	52.523.000	55.974.000	61.153.000	75.963.000	69.061.200
CARTAMO	87.000	44.000	56.000	108.000	50.000	3.000	29.000	52.000	18.000	28.000
COLZA	61.000	17.000	23.000	51.000	128.000	112.000	105.000	67.000	50.000	35.000
GIRASOL	2.450.000	2.320.000	3.669.000	3.340.000	3.100.000	2.060.000	3.160.000	3.000.000	3.550.000	3.530.000
LINO	19.000	52.000	32.000	21.000	17.000	20.000	17.000	20.000	17.000	14.000
SOJA	31.000.000	52.680.000	48.900.000	40.100.000	49.300.000	53.400.000	61.400.000	58.800.000	55.000.000	37.780.000
Subtotal Oleaginosas	33.617.000	55.113.000	52.680.000	43.620.000	52.595.000	55.595.000	64.711.000	61.939.000	58.635.000	41.387.000
ALGODON	389.000	760.000	1.038.000	709.000	543.000	1.019.000	795.000	670.000	616.000	814.000
MANI	605.000	611.000	701.000	686.000	1.026.000	1.170.000	1.000.000	1.000.000	1.080.000	921.000
POROTO	313.000	338.000	334.000	361.000	95.700	430.000	600.000	370.000	414.000	473.000
Subtotal Otros Cultivos	1.307.000	1.709.000	2.073.000	1.756.000	1.664.700	2.619.000	2.395.000	2.040.000	2.110.000	2.208.000
TOTAL	61.538.000	94.967.900	104.359.000	91.493.000	105.253.700	110.737.000	123.080.000	125.132.000	136.708.000	112.816.200

(*) Cifras Provisorias



PRODUCCIÓN DE CULTIVOS EN LA REPÚBLICA ARGENTINA
CAMPAÑA 2017/2018 (*)

DELEGACIÓN	ÁREA SEMBRADA <i>Miles ha</i> (1)	ÁREA NO COSECHADA <i>Miles ha</i>	ÁREA COSECHADA <i>Miles ha</i> (2)	% (2)/(1)	RENDIMIENTO <i>qq/ha</i> (3)	PRODUC- CIÓN <i>Miles ton</i> (2)*(3)/10
ALPISTE	15	0	15	99	15	22
ARROZ	202	4	198	98	69	1.368
AVENA	1.151	933	218	19	23	492
CEBADA	1.020	84	936	92	40	3.740
CENTENO	326	280	46	14	19	87
MAÍZ	9.140	2.000	7.140	78	61	43.460
MIJO	6	5	1	19	13	2
SORGO GRANIFERO	640	207	433	68	36	1.550
TRIGO	5.930	108	5.822	98	32	18.500
Subtotal Cereales	18.430	3.621	14.769	80	-	69.061
CÁRTAMO	35	0	35	100	8	28
COLZA	18	0	18	100	19	35
GIRASOL	1.703	26	1.677	98	21	3.530
LINO	12	0	12	100	11	14
SOJA	17.200	900	16.300	95	23	37.780
Subtotal Oleaginosas	18.969	926	18.042	95	-	41.387
ALGODÓN	327	8	319	98	25	814
MANÍ	452	8	444	98	21	921
POROTOS	418	2	416	100	11	473
TOTAL PAÍS	38.595	4.565	34.030	88	-	112.815

(*) Cifras Provisorias

HUMEDAD Y ESTADO DE LOS CULTIVOS

Desde el 01/02/19 hasta el 07/02/19

PROVINCIA	DELEGACIÓN	GIRASOL									Humedad
		Estadio Fenológico					Estado General				
		E	C	F	L	M	MB	B	R	M	
BUENOS AIRES	BAHÍA BLANCA	-	-	11	89	-	-	100	-	-	A
	BOLÍVAR	-	-	-	100	-	-	100	-	-	E/A
	BRAGADO	-	-	-	100	-	-	100	-	-	A
	GENERAL MADARIAGA	-	-	60	40	-	-	100	-	-	A
	JUNÍN	-	-	-	100	-	-	100	-	-	A
	LA PLATA	-	-	20	80	-	98	2	-	-	A
	LINCOLN	-	-	-	100	-	-	98	2	-	E/A
	PEHUAJÓ	-	-	-	100	-	100	-	-	-	A
	PERGAMINO	-	-	-	100	-	-	100	-	-	A
	PIGÜÉ	-	-	50	50	-	-	50	50	-	A/R
	SALLIQUELÓ	-	-	50	50	-	-	80	20	-	A
	TANDIL	-	-	48	52	-	1	99	-	-	A
	TRES ARROYOS	-	20	80	-	-	-	75	22	3	A/E/R
25 DE MAYO	-	20	77	3	-	6	94	-	-	A	
CÓRDOBA	LABOULAYE	-	-	17	50	33	-	100	-	-	A
	MARCOS JUÁREZ	-	-	-	100	-	-	100	-	-	A
	RÍO CUARTO	-	-	-	100	-	-	77	23	-	A
	SAN FRANCISCO	-	-	-	100	-	-	68	32	-	A/E/R
	VILLA MARÍA	-	-	-	100	-	-	100	-	-	A
ENTRE RÍOS	PARANÁ	-	-	-	62	38	-	100	-	-	E/A
	ROSARIO DEL TALA	-	-	-	19	81	28	72	-	-	E/A
LA PAMPA	GENERAL PICO	-	10	30	50	-	20	60	20	-	A
	SANTA ROSA	-	17	44	39	-	71	29	-	-	A/R/PS
SANTA FE	AVELLANEDA	-	-	-	-	100	-	64	25	11	E/A/I
	CAÑADA de GÓMEZ	-	-	-	-	-	-	-	-	-	-
	CASILDA	-	-	-	-	100	17	30	23	22	E/A
	RAFAELA	-	-	-	-	100	-	82	18	-	E/A
	VENADO TUERTO	-	-	-	100	-	-	100	-	-	A
CATAMARCA	CATAMARCA	-	-	-	-	-	-	-	-	-	-
CORRIENTES	CORRIENTES	-	-	-	-	-	-	-	-	-	-
CHACO	CHARATA	-	-	-	-	100	33	44	8	15	A/E
	ROQUE SÁENZ PEÑA	-	-	-	-	100	-	68	32	-	A
FORMOSA	FORMOSA	-	-	-	-	-	-	-	-	-	-
JUJUY	JUJUY	-	-	-	-	-	-	-	-	-	-
MISIONES	POSADAS	-	-	-	-	-	-	-	-	-	-
SALTA	SALTA	-	-	-	-	-	-	-	-	-	-
SAN LUIS	SAN LUIS	-	26	45	29	-	-	100	-	-	A
SANTIAGO DEL ESTERO	SANTIAGO DEL ESTERO	-	-	-	-	-	-	-	-	-	-
	QUIMILÍ	-	-	-	-	100	-	90	10	-	A/E
TUCUMÁN	TUCUMÁN	-	-	-	-	-	-	-	-	-	-

Las cifras expresan porcentaje de la superficie del área sembrada.

Estado general: MB: Muy Bueno, B: Bueno, R: Regular, M: Malo.

Humedad: A: Adecuada, R: Regular, E: Exceso, I: Inundación, PS: Principio de Sequía, S: Sequía.

Estadio Fenológico: E: Emergencia; C: Crecimiento; F: Floración; L: Llenado; M: Madurez

(*) La sumatoria puede ser inferior a 100, correspondiendo la diferencia a siembras aún sin emerger.

HUMEDAD Y ESTADO DE LOS CULTIVOS

Desde el 01/02/19 hasta el 07/02/19

PROVINCIA	DELEGACIÓN	MAÍZ									Humedad
		Estadio Fenológico					Estado General				
		E	C	F	L	M	MB	B	R	M	
BUENOS AIRES	BAHÍA BLANCA	-	4	96	-	-	32	68	-	-	A
	BOLÍVAR	-	-	-	100	-	-	100	-	-	E/A
	BRAGADO	-	-	30	70	-	-	100	-	-	A
	GENERAL MADARIAGA	-	23	77	-	-	-	100	-	-	A
	JUNÍN	-	10	10	80	-	53	47	-	-	A/E
	LA PLATA	-	-	80	20	-	91	9	-	-	A
	LINCOLN	-	2	49	49	-	-	85	13	2	E/A
	PEHUAJÓ	-	-	10	90	-	100	-	-	-	A
	PERGAMINO	-	-	20	80	-	-	100	-	-	A
	PIGÜÉ	-	25	75	-	-	-	50	50	-	A/R
	SALLIQUELÓ	-	20	80	-	-	-	100	-	-	A
	TANDIL	-	-	100	-	-	-	100	-	-	A
	TRES ARROYOS	-	25	75	-	-	-	75	23	2	E/A
25 DE MAYO	-	34	66	-	-	15	85	-	-	A	
CÓRDOBA	LABOULAYE	-	4	35	61	-	-	100	-	-	A
	MARCOS JUÁREZ	-	2	11	87	-	40	49	6	5	E/A
	RÍO CUARTO	-	20	39	41	-	-	74	18	8	A
	SAN FRANCISCO	-	-	20	80	-	20	70	10	-	R/A/E
	VILLA MARÍA	-	31	39	30	-	-	100	-	-	A
ENTRE RÍOS	PARANÁ	-	10	-	79	11	19	71	9	-	E/A
	ROSARIO DEL TALA	-	15	-	71	14	81	16	3	-	E/A
LA PAMPA	GENERAL PICO	-	10	70	20	-	10	50	30	10	A
	SANTA ROSA	-	13	40	47	-	19	78	2	-	A/R/PS
SANTA FE	AVELLANEDA	-	7	-	13	80	-	52	29	14	E/A
	CAÑADA de GÓMEZ	-	24	-	76	-	62	38	-	-	E/A
	CASILDA	-	20	-	80	-	45	34	22	-	E/A
	RAFAELA	-	10	-	50	40	-	97	3	-	E/A
	VENADO TUERTO	-	-	11	89	-	-	100	-	-	A
CATAMARCA	CATAMARCA	-	80	20	-	-	-	100	-	-	A/R
CORRIENTES	CORRIENTES	-	-	-	-	-	-	-	-	-	-
CHACO	CHARATA	10	90	-	-	-	18	59	18	5	A/E/R
	ROQUE SÁENZ PEÑA	10	90	-	-	-	-	100	-	-	A
FORMOSA	FORMOSA	-	-	-	-	-	-	-	-	-	
JUJUY	JUJUY	10	90	-	-	-	-	100	-	-	A
MISIONES	POSADAS	-	-	-	-	-	-	-	-	-	-
SALTA	SALTA	10	90	-	-	-	-	100	-	-	A
SAN LUIS	SAN LUIS	-	85	15	1	-	-	100	-	-	A
SANTIAGO DEL ESTERO	SANTIAGO DEL ESTERO	-	28	40	32	-	-	100	-	-	A/R
	QUIMILÍ	-	50	50	-	-	18	68	10	4	E/A
TUCUMÁN	TUCUMÁN	-	68	32	-	-	13	87	-	-	A/R

Las cifras expresan porcentaje de la superficie del área sembrada.

Estado general: MB: Muy Bueno, B: Bueno, R: Regular, M:Malo.

Humedad: A: Adecuada, R: Regular, E: Exceso, I: Inundación, PS: Principio de Sequía, S: Sequía.

Estadio Fenológico: E: Emergencia; C:Crecimiento; F: Floración; L: Llenado; M: Madurez

(*) La sumatoria puede ser inferior a 100, correspondiendo la diferencia a siembras aún sin emerger.

HUMEDAD Y ESTADO DE LOS CULTIVOS

Desde el 25/01/19 hasta el 31/01/19

PROVINCIA	DELEGACIÓN	SOJA de primera										SOJA de segunda										Humedad
		Estadio Fenológico					Estado General					Estadio Fenológico					Estado General					
		E	C	F	L	M	MB	B	R	M	E	C	F	L	M	MB	B	R	M			
BUENOS AIRES	BAHIA BLANCA	-	-	-	-	-	-	-	-	-	-	-	-	-	-	-	-	-	-	-		
	BOLIVAR	-	-	50	50	-	-	100	-	-	-	80	20	-	-	-	0	-	-	E/A		
	BRAGADO	-	-	50	50	-	-	100	-	-	-	80	20	-	-	-	100	-	-	A		
	GENERAL MADARIAGA	-	18	68	14	-	-	100	-	-	-	100	-	-	-	-	100	-	-	A		
	JUNIN	-	-	75	25	-	3	97	-	-	-	78	22	-	-	-	100	-	-	E/A		
	LA PLATA	-	-	90	10	-	100	-	-	-	-	100	-	-	-	-	70	30	-	A		
	LINCOLN	-	-	96	4	-	-	95	5	-	-	60	40	-	-	-	96	4	-	E/A		
	PEHUAJO	-	-	10	90	-	100	-	-	-	-	95	5	-	-	100	-	-	-	A		
	PERGAMINO	-	-	45	55	-	-	100	-	-	-	95	5	-	-	-	100	-	-	A		
	PIGÜE	-	25	75	-	-	-	69	28	3	-	100	-	-	-	-	43	17	-	A/R/PS		
	SALLIQUELO	-	50	50	-	-	-	100	-	-	5	95	-	-	-	-	-	-	-	A		
	TANDIL	-	25	75	-	-	-	100	-	-	-	100	-	-	-	-	-	-	-	A		
	TRES ARROYOS	-	22	78	-	-	-	84	14	2	2	98	-	-	-	-	-	-	-	A/E		
	25 DE MAYO	-	19	81	-	-	5	89	6	-	20	80	-	-	-	7	87	6	-	A		
CORDOBA	LABOULAYE	-	-	38	62	-	-	100	-	-	-	36	42	22	-	-	100	-	-	A		
	MARCOS JUAREZ	-	-	3	97	-	32	53	12	2	-	6	92	2	-	-	82	12	6	E		
	RIO CUARTO	-	-	77	23	-	-	81	14	5	-	87	13	-	-	-	100	-	-	A		
	SAN FRANCISCO	-	-	60	40	-	13	75	10	2	-	50	50	-	-	10	75	10	5	A/R/E		
	VILLA MARIA	-	-	80	20	-	-	100	-	-	-	50	50	-	-	-	100	-	-	A		
ENTRE RIOS	PARANA	-	2	55	43	-	-	100	-	-	-	69	31	-	-	-	86	14	-	E/A		
	ROSARIO DEL TALA	-	15	85	-	-	28	61	9	2	1	99	-	-	-	5	49	36	10	E/A		
LA PAMPA	GENERAL PICO	-	10	43	47	-	20	60	20	-	-	100	-	-	-	-	97	3	-	A		
	SANTA ROSA	-	31	54	15	-	-	100	-	-	-	100	-	-	-	-	60	40	-	A/R/PS		
SANTA FE	AVELLANEDA	-	-	15	85	-	-	44	30	21	-	20	80	-	-	-	50	30	20	E/A		
	CASILDA	-	-	13	87	-	30	62	8	-	-	-	100	-	-	24	68	8	-	E/A		
	CAÑADA de GOMEZ	-	-	50	50	-	40	33	24	3	-	-	100	-	-	24	40	30	6	E/A		
	RAFAELA	-	-	17	83	-	-	88	12	-	-	46	54	-	-	-	86	14	-	E/A		
	VENADO TUERTO	-	-	80	20	-	-	100	-	-	-	-	100	-	-	-	100	-	-	A		
CATAMARCA	CATAMARCA	-	70	30	-	-	-	100	0	-	-	80	20	-	-	-	100	-	-	R/PS		
CORRIENTES	CORRIENTES	-	-	-	-	-	-	-	-	-	-	-	-	-	-	-	-	-	-	-		
CHACO	CHARATA	5	89	6	-	-	18	57	19	5	-	-	-	-	-	-	-	-	-	E/A		
	ROQUE SAENZ PEÑA	-	88	12	-	-	-	100	-	-	-	-	-	-	-	-	-	-	-	A		
FORMOSA	FORMOSA	-	-	-	-	-	-	-	-	-	-	-	-	-	-	-	-	-	-	-		
JUJUY	JUJUY	-	100	-	-	-	-	100	-	-	-	-	-	-	-	-	-	-	-	A		
MISIONES	POSADAS	-	-	-	-	-	-	-	-	-	-	-	-	-	-	-	-	-	-	-		

HUMEDAD Y ESTADO DE LOS CULTIVOS

Desde el 25/01/19 hasta el 31/01/19

PROVINCIA	DELEGACIÓN	SOJA de primera										SOJA de segunda										Humedad
		Estadio Fenológico					Estado General					Estadio Fenológico					Estado General					
		E	C	F	L	M	MB	B	R	M	E	C	F	L	M	MB	B	R	M			
SALTA	SALTA	-	100	-	-	-	-	100	-	-	-	-	-	-	-	-	-	-	-	-	A/E	
SAN LUIS	SAN LUIS	-	100	-	-	-	-	100	-	-	-	100	-	-	-	-	100	-	-	-	A	
SANTIAGO DEL ESTERO	SANTIAGO DEL ESTERO	-	21	40	39	-	-	100	-	-	-	-	-	-	-	-	-	-	-	-	A/R	
	QUIMILÍ	-	50	50	-	-	19	68	8	5	-	-	-	-	-	-	-	-	-	-	E/A	
TUCUMÁN	TUCUMÁN	-	63	37	-	-	-	100	-	-	-	66	34	-	-	-	100	-	-	-	A	

Las cifras expresan porcentaje de la superficie del área sembrada.

Estado general: MB: Muy Bueno, B: Bueno, R: Regular, M:Malo.

Humedad: A: Adecuada, R: Regular, E: Exceso, I : Inundación, PS: Principio de Sequía, S: Sequía.

Estadio Fenológico: E: Emergencia; C:Crecimiento; F: Floración; L: Llenado; M: Madurez

(*) La sumatoria puede ser inferior a 100, correspondiendo la diferencia a siembras aún sin emerger.

REGISTROS PLUVIOMÉTRICOS DE LA SEMANA
Y ACUMULADOS DEL AÑO ACTUAL Y DEL AÑO ANTERIOR (en mm)

PROVINCIA	DEPARTAMENTO	LOCALIDAD	30/01 al 05/02	Acumulado Año	
			mm	06/02/18	05/02/19
BUENOS AIRES	ADOLFO ALSINA	Carhué	0	55	37
		Rivera	0	78	33
		Villa Maza	0	29	33
	ALBERTI	Cuartel V	0	26	140
	AYACUCHO	Ayacucho	0	69	193
	AZUL	Azul	0	63,8	94,4
		Cacharí	0	121	215
		Chillar	0	54	207
	BAHIA BLANCA	Bahía Blanca	0	29	48
		Cabildo	0	20,3	46
	BALCARCE	Balcarce	0	61,5	50,9
		Los Pinos	0	63	48
		San Agustín	0	75	56
	BARADERO	Baradero	37	0	157
	BARTOLOMÉ MITRE	Arrecifes	44	0	192
	BENITO JUAREZ	Benito Juárez	0	37,8	139,9
		López	0	60	126
	BOLIVAR	Bolívar	s/d	0	0
	BRAGADO	Bragado	0	29	167
	BRANDSEN	Brandsen	0	56	141,8
	CAMPANA	Campana	34	0	147
	CAÑUELAS	Cañuelas	0	56,15	123
	CAP. SARMIENTO	Capitán Sarmiento	40	0	174
	CARLOS CASARES	Belloq	0	80	339
	CARLOS TEJEDOR	Carlos Tejedor	0	89	242
	CARMEN DE ARECO	Carmen de Areco	0	30	208
	CASTELLI	Castelli	23	90	272
	CHACABUCO	Chacabuco	0	39	312
	CHASCOMUS	Chascomús	0	65,5	174,6
	CHIVILCOY	Chivilcoy	0	29	230
	COLON	Colón	46	60	291
	CORONEL DORREGO	Coronel Dorrego	0	35	240
	CORONEL PRINGLES	Coronel Pringles	0	22	176
	CORONEL ROSALES	Bajo Hondo	0	14,2	21
		Pehuen Co	0	39	31
		Punta Alta	0	45,2	26
	CORONEL SUAREZ	Coronel Suárez	0	70	0
	DAIREAUX	Daireaux	s/d	0	0
	DOLORES	Dolores	s/d	122,5	213
	EXALT. DE LA CRUZ	Capilla del Señor	33	3	126
	F.AMEGHINO	F. Ameghino	12	120	419
	GENERAL ALVEAR	General Alvear	s/d	0	0
	GONZALEZ CHAVEZ	Adolfo G. Chávez	4	67	185
	GRAL. ALVARADO	Miramar	0	73,5	92
	GRAL. ARENALES	General Arenales	2	22	362
	GRAL. LAMADRID	General Lamadrid	0	4	0
	GRAL. LAS HERAS	General Las Heras	0	57,75	136
	GRAL. LAVALLE	General Lavalle	0	93	205
	GRAL. PAZ	Ranchos	0	127	121
	GRAL. MADARIAGA	General Madariaga	0	123	91
	GRAL. PINTO	General Pinto	0	175	292
	GRAL. PUEYRREDON	Mar del Plata	0	88	51
	GRAL. VIAMONTE	General Viamonte	0	81	211

PROVINCIA	DEPARTAMENTO	LOCALIDAD	30/01 al 05/02	Acumulado Año			
			mm	06/02/18	05/02/19		
	GRAL. VILLEGAS	General Villegas	0	87	316		
	GUAMINI	Bonifacio	0	23	51		
		Casbas	0	21	35		
		Garré	0	53	35		
		Guaminí	0	39	41		
		HIPOLITO YRIGOYEN	Henderson	s/d	0	0	
	JUNIN	Junín	12	26	315		
	LA PLATA	La Plata	0	60	110		
	LAPRIDA	Laprida	0	29	102		
	LAS FLORES	Las Flores	0	58	365		
	LEANDRO N. ALEM	Vedia	0	70	271		
	LINCOLN	Lincoln	0	105	342		
	LOBERIA	Dos Naciones	0	81,5	93		
		Ldo. Matienzo	0	55	88		
		Lobería	0	45	100,5		
		Napaleofú	0	57	105		
		Pieres	0	37	160		
		San Manuel	0	130	88		
		BUENOS AIRES	LOBOS	Lobos	0	43	117
			LUJAN	Luján	0	47	171,6
MAGDALENA	Magdalena		0	68	88,5		
MAIPU	Maipú		0	118,5	129		
MAR CHIQUITA	Coronel Vidal		0	126	210		
	General Pirán		s/d	0	0		
MERCEDES	Gowland		0	40,8	173,2		
	Franklin		0	30	258		
NAVARRO	Navarro		0	31	105		
NECOCHEA	Necochea		0	2	209		
NUEVE DE JULIO	Nueve de Julio		0	30	247		
OLAVARRIA	Olavarría		s/d	0	0		
PATAGONES	Cardenal Cagliero		0	1	13		
	Carmen de Patagones		0	5	12		
	José B. Casas		0	4	11		
	Stroeder		0	37,6	13		
	Villalonga		0	12,5	15		
PEHUAJO	Pehuajó		0	83,3	213		
PELLEGRINI	De Bary		0	75	87		
	Pellegrini		0	69	95		
PERGAMINO	Acevedo		92	0	177		
	El Socorro		70	3	170		
	Pergamino		135	43	302		
	Pinzón		165	2	273		
	Rancagua		100	0	267		
PILA	Pila		0	144	254		
PUAN	Bordenave		0	5	0		
	Puán		0	30	0		
	Villa Iris		0	0	0		
PUNTA INDIO	Verónica		0	144	149		
RAMALLO	Ramallo		38	0	154		
RAUCH	Rauch		0	123,5	197		
RIVADAVIA	Sansinena		0	93	230		
ROJAS	Rojas		10	34	408		
S. ANTONIO DE ARECO	San Antonio de Areco		42	8	182		
SAAVEDRA	Pigüé		0	40	0		
SALADILLO	Saladillo		0	24,4	204,3		
SALLIQUELO	Graciarena		0	39	69		

PROVINCIA	DEPARTAMENTO	LOCALIDAD	30/01 al 05/02	Acumulado Año	
			mm	06/02/18	05/02/19
		Quenumá	0	48	67
		Salliqueló	0	46	67
	SALTO	Arroyo Dulce	72	3	249
		Salto	46	0	180
	SAN ANDRÉS DE GILES	San Andrés de Giles	0	27	198
	SAN CAYETANO	San Cayetano	0	51	201
	SAN NICOLAS	Conesa	70	16	245
		San Nicolás	70	11	147
	SAN PEDRO	San Pedro	31	0	149
	SUIPACHA	Suipacha	0	82	192
	TANDIL	De La Canal	0	55	157
		Tandil	0	60	184
		Vela	0	61	131
	TORDILLO	Tordillo	0	91	129
	TORNQUIST	Tornquist	0	2	0
	TRENQUE LAUQUEN	Trenque Lauquen	0	91	185
	TRES ARROYOS	Tres Arroyos	0	93	261
	TRES LOMAS	Ing. Thompson	0	47	69
		Tres Lomas	0	51	67
	VEINTICINCO DE MAYO	Veinticinco de Mayo	0	22	183
	VILLARINO	Algarrobo	0	5	14
		Hilario Ascasubi	0	23,3	3
		Mayor Buratovich	0	1	10
		Médanos	0	6,4	26
		Montes de Oca	0	0	16
		Ombucta	0	0	24
		Pedro Luro	0	24	12
		Teniente Origone	0	2,4	19,5
	ZARATE	Zárate	35	0	138
CÓRDOBA	COLON	Jesús María	s/d	135,4	263,8
	CRUZ DEL EJE	Cruz del Eje	s/d	148	35
	GRAL. ROCA	Burmeister	0	0	0
		Jovita	0	0	0
		Villa Huidobro	0	0	0
	GRAL. SAN MARTIN	Arroyo Cabral	s/d	56	93
		Etruria	s/d	33	168
		Villa María	s/d	60	130
	ISCHILIN	Dean Funes	s/d	117,4	152,8
	JUAREZ CELMAN	Alejandro Roca	0	122	266
		Bengolea	0	98	304
		Carnerillo	0	137	216
		Charras	0	121	227
		General Cabrera	0	96	227
		General Deheza	0	102	222
		La Carlota	0	139	337
	MARCOS JUAREZ	Arias	0,2	154	281,8
		Corral de Bustos	26,6	96	232,2
		Cruz Alta	42	74	278,1
		Marcos Juárez	41	67,9	248,8
	PTE. R. SAENZ PEÑA	General Levalle	0	0	0
		La Cesira	0	0	0
		Laboulaye	0	0	0
	RIO CUARTO	Adelia María	0	97	215
		Berrotarán	0	130	255
		C. Baigorria	0	149	214
		Chaján	0	64	207

PROVINCIA	DEPARTAMENTO	LOCALIDAD	30/01 al 05/02	Acumulado Año		
			mm	06/02/18	05/02/19	
		Coronel Moldes	0	42	217	
		Las Acequias	0	74	220	
		Río Cuarto	0	94	207	
		Sampacho	0	62	229	
		San Basilio	0	114	175	
		V. Mackena	9	138	231	
		RIO PRIMERO	Monte Cristo	s/d	116	246,8
		RIO SEGUNDO	Las Junturas	s/d	143	102
			Oncativo	s/d	136	129
			Villa Pilar	s/d	169	78
		SAN JUSTO	Freyre	s/d	100	119,2
			Las Varas	s/d	68,4	106,2
			Porteña	s/d	45,6	91
			San Francisco	s/d	88,4	158,6
		SANTA MARIA	Despeñaderos	s/d	118	61
		TERCERO ARRIBA	Río Tercero	s/d	193	50
			Hernando	s/d	98	104
			James Craik	s/d	131	126
		TOTAL	Villa del Totoral	s/d	107,2	106
		TULUMBA	S. José de la Dormida	s/d	184	144
		UNION	Bell Ville	65,4	80	415,75
			Canals	0,4	133	321,8
			Idiazábal	0,6	71	192,6
	Monte Maíz	0,8	92	207,4		
	Noetinger	18,6	95	336,4		
SAN LUIS	CHACABUCO	Concaran	24,3	36,8	146,5	
	GOB. DUPUY	Buena Esperanza	0,2	43,6	80,6	
	GRAL. PEDERNERA	Justo Daract	9,7	42,6	106,6	
		La Toma	4,7	1,5	111,3	
		Villa Mercedes	0,1	22,6	92,7	
ENTRE RÍOS	SAN SALVADOR	San Salvador	12	51	466	
	CONCORDIA	Concordia	15	34	458	
	DIAMANTE	Aldea Protestante	15	43	313	
		Costa Grande	12	47	309	
		Diamante	15	31	354	
	FEDERACION	Chajarí	5	18	426	
	FEDERAL	Federal	10	26	416	
	FELICIANO	Feliciano	8	26	529	
	GUALEGUAY	Gualeguay	96	65	316	
	GUALEGUAYCHU	Pehuajó Norte	30	73,5	288	
	LA PAZ	La Paz	12	27	575	
	NOGOYA	Lucas Gonzalez	56	72	387	
	PARANA	Cerrito	10	30	389	
		Oro Verde	20	49	387	
	TALA	Rosario del Tala	22	40,5	482	
URUGUAY	C. del Uruguay	18	63,5	424		
VICTORIA	Victoria	82	60	385		
VILLAGUAY	Villaguay	11	37	473		
LA PAMPA	ATREUCO	Cereales	0	0	61	
		Doblas	0	10	48	
		Macachín	0	33	51	
		Miguel Riglos	0	14	70	
		P.C.Rolón	0	0	88	
		Rolón	0	0	75	
		T. M. Anchorena	0	0	71	
		CAPITAL	Anguil	0	4	136

PROVINCIA	DEPARTAMENTO	LOCALIDAD	30/01 al 05/02	Acumulado Año	
			mm	06/02/18	05/02/19
		Santa Rosa	0	11	139
	CATRILO	Catriló	0	1	129
		La Gloria	0	10	140
		Lonquimay	0	1	121
		P. C. Catriló	0	1	130
		Uriburu	0	15	145
	CHAPALEUFU	Bernardo Larroudé	0	43	269
		Ceballos	0	68	286
		Cnel. Hilario Lagos	0	51	269
		Intendente Alvear	0	44	377
		Sarah	0	27	302
		Vértiz	0	28	269
	CONHELLO	Conhello	0	50	150
		Eduardo Castex	0	54	190
		Mauricio Mayer	0	50	159
		Montes Nievas	0	64	253
		Rucanello	0	35	140
		Winifreda	0	26	223
	GUATRACHÉ	Alpachiri	0	49	54
		General M. J. Campos	0	16	135
		Guatraché	0	1,5	28
		Perú	0	0	75
		Santa Teresa	0	7	7
	HUCAL	Abramo	0	0	34,5
		Bernasconi	0	15	36,5
		General San Martín	0	15	51
		Jacinto Aráuz	0	14,2	39
	MARACO	Agustoni	0	56	199
		Dorila	0	59	256
		General Pico	0	70	241
		Speluzzi	0	35	283
		Trebolares	0	61	270
	QUEMU-QUEMU	Colonia Barón	0	48	195
		Miguel Cané	0	45	263
		Quemú Quemú	0	36	186
		Relmo	0	42	131
		Villa Mirasol	0	35	318
	RANCUL	Caleufu	0	36	275
		Chamaico	0	65	224
		Ing. Foster	0	35	229
		La Maruja	0	31	180
		Parera	0	42	247
		Pichi Huinca	0	31	183
		Quetrequén	0	42	209
		Rancul	0	92	242
	REALICO	Alta Italia	0	38	366
		Embajador Martini	0	38	358
		Falucho	0	42	287
		Ing. Luiggi	0	74	325
		Maisonnavé	0	49	197
		Ojeda	0	38	295
		Realicó	0	48	259
		Van Praet	0	46	251
	TOAY	Naicó	0	5	60
		Toay	0	14	105
	TRENEL	Arata	0	42	274

PROVINCIA	DEPARTAMENTO	LOCALIDAD	30/01 al 05/02	Acumulado Año		
			mm	06/02/18	05/02/19	
	UTRACAN	Metileo	0	30	178	
		Trenel	0	58	271	
		Ataliva Roca	0	8	85	
		Col. Santa María	0	3	190	
		General Acha	0	2	72	
		P.C. Padre Buodo	0	4	71,5	
		Quehué	0	24	70	
		Unanue	0	20	196	
SANTA FE	BELGRANO	Armstrong	s/d	173	94	
		Montes de Oca	s/d	77	153	
	CASEROS	Bouquet	s/d	61	126	
		Casilda	21	72	276	
	CASTELLANOS	Chañar Ladeado	12	69	255	
		María Juana	8	64	291	
	CONSTITUCION	Rafaela	16	58	221	
		Bombal	14	56	220	
	GARAY	Sargento Cabral	62	79	228	
		Helvecia	53	27	643	
	GRAL. LOPEZ	Carreras	s/d	5	272	
		Chovet	s/d	15	102	
	GRAL. OBLIGADO	Maggiolo	s/d	72	271,5	
		María Teresa	s/d	80	231	
		Teodelina	s/d	69	148	
		Venado Tuerto	s/d	96	252,5	
		Florencia	s/d	205	558	
		Reconquista	s/d	81	374	
		IRIONDO	Cañada de Gómez	s/d	80	162
			Totoras	s/d	161	124
		LA CAPITAL	Villa Eloísa	s/d	72	152
			Santa Fe	1	57	245
	LAS COLONIAS	Humboldt	30	68	331	
		Santo Domingo	91	22	233	
	NUEVE DE JULIO	Sta. Clara Buena Vista	15	65	389	
		El Nochero	s/d	130	315	
	ROSARIO	Tostado	s/d	50	497	
		Arroyo Seco	13	109	155	
	SAN CRISTOBAL	Soldini	16	143	183	
		Ceres	27	37	247	
	SAN JAVIER	San Javier	s/d	10	527	
	SAN JERONIMO	Monje	s/d	61	183	
		Maciel	s/d	62	169	
	SAN JUSTO	San Genaro Centro	s/d	138	151	
		San Justo	146	22	477	
	SAN LORENZO	Pujato	18	102	190	
		Ricardone	30	65	221	
	SAN MARTIN	Cañada Rosquín	s/d	86	184	
		Landeta	s/d	95	148	
	VERA	S.Mfn. de las Escobas	s/d	64	272	
		Calchaquí	s/d	67	608	
		Intiyaco	s/d	179	327	
Vera		s/d	83	463		
CHACO	ALMIRANTE BROWN	Cpción. del Bermejo	46	232	243	
		Los Frentones	65	388	188	
		Pampa del Infierno	47	273	245	
	BERMEJO	Taco Pozo	90	133	252	
		Las Palmas	67	145	253	

PROVINCIA	DEPARTAMENTO	LOCALIDAD	30/01 al 05/02	Acumulado Año	
			mm	06/02/18	05/02/19
		Puerto Bermejo	34	333	229
	CDTE. FERNANDEZ	Pcia. Roque S.Peña	40	368	312
	CHACABUCO	Charata	s/d	143	69
	DOCE DE OCTUBRE	Gancedo	s/d	174	76
		General Pinedo	s/d	176	121
	DOS DE ABRIL	Hermoso Campo	s/d	250	233
	F. J. STA. MARIA de ORO	Chorotis	s/d	128	252
		Santa Sylvia	s/d	73	72
	GENERAL BELGRANO	Corzuela	s/d	108	124
	GENERAL DONOVAN	La Escondida.	s/d	161	96
		Makallé	s/d	367	83
	GRAL. GÜEMES	Colonia Miraflores	11	290	207
		Fuerte Esperanza	35	156	491
		Juan José Castelli	13	239	202
		Nueva Pompeya	37	114	244
		Puerto Lavalle	0	65	156
	INDEPENDENCIA	Avia Terai	8	572	204
		Campo Largo	2	296	318
		Napenay	41	200	287
	LIB. GRAL. SAN MARTIN	Ciervo Petiso	9	402	165
		Lib.General San Martín	30	375	195
		Pampa Almirón	18	478	405
		Pampa del Indio	3	123	102
		Pcia. Roca	2	261	119
	LIBERTAD	Puerto Tírol	s/d	171	83
	MAIPU	Tres Isletas	20	199	352
	MYR. LUIS FONTANA	Cnel. Du Graty	s/d	83	110
		Villa Angela	s/d	97	87
	NUEVE DE JULIO	Las Breñas	s/d	158	99
	O'HIGGINS	La Clotilde	s/d	160	70
		La Tigra	s/d	131	103
		San Bernardo	s/d	116	125
	PCIA. DE LA PLAZA.	Pcia. de la Plaza	24	443	410
	PRIMERO DE MAYO	Colonia Benítez	87	334	343
		Margarita Belén	28	403	262
	QUITILIPÍ	El Tacuruzal	0	288	190
		Quitilipi	59	318	404
	SAN FERNANDO	Basail	s/d	279	71
		Resistencia	s/d	375	102
	SAN LORENZO	Samuhú	s/d	137	124
		Villa Berthet	s/d	155	110
	SARGENTO CABRAL	Capitán Solari	21	214	271
		Colonia Elisa	115	330	548
		Colonia Las Garcitas	42	247	296
		Colonias Unidas	30	218	224
	TAPENAGÁ	Haumonia	s/d	204	85
		Charadai	s/d	236	110
	VEINTICINCO DE MAYO	Machagai	27	260	331
CORRIENTES	BELLA VISTA	Bella Vista	13	283	21
	CAPITAL	Corrientes	73,5	400,7	575,5
	CONCEPCION	Concepción	15,8	164,8	443
	CURUZU CUATIA	Curuzú Cuatiá	35	116	473,8
	EMPEDRADO	El Sombrero	25	328,1	607
	ESQUINA	Esquina	122,6	43	648
	GENERAL ALVEAR	Alvear	2	375	2
	GENERAL PAZ	Itá Ibaté	16	365,5	86
	GOYA	Goya	27,8	73,4	467,8

PROVINCIA	DEPARTAMENTO	LOCALIDAD	30/01 al 05/02	Acumulado Año	
			mm	06/02/18	05/02/19
	ITUZAINGO	Ituzaingo	19,1	262,4	164,1
	MERCEDES	Mercedes	7	138,5	606,5
	MONTE CASEROS	Mocoretá	s/d	43,6	260,2
		Monte Caseros	58	30,2	763,5
	PASO DE LOS LIBRES	Paso de los Libres	0,1	207	680,1
	SAN MARTIN	La Cruz	0	310	475
		Yapeyú	0	141	0
	SANTO TOME	Garruchos	0	257,5	48
		Santo Tomé	0	270	399
	SAUCE	Sauce	s/d	130,6	308,6
TUCUMAN	BURRUYACU	Burruyacú	139	207	359,8
		Estación Garmendia	84	225	266,9
		La Cruz	118	363	313,6
		La Ramada	128	328	335,7
	CHICLIGASTA	Concepción	91	308	340,6
		Cañete	80	187	328,3
		Delfín Gallo	74	361	313,8
	CRUZ ALTA	Las Cejas	59	183	286
		Los Pereyra	75	186	281,8
		Los Ralos	68	216	336,8
	GRANEROS	Graneros	49	162	309,1
		Taco Ralo	78	240	315,8
	LA COCHA	La Cocha	52	164	286,1
		La Invernada	49	189	285,9
Rumi Punco		53	146	265,5	
LEALES	Estación Aróoz	41	264	261,6	
SALTA	ANTA	J. V. Gonzalez	112,4	81,1	258,1
		Las Lajitas	114,1	58,7	273,5
		Piquete Cabado	120,8	122,2	237,6
		Saravia	81	47,1	212,2
	GENERAL GÜEMES GRAL. J. DE SAN MARTIN	Güemes	91,9	50,5	224,9
		Embarcación	46,7	168,1	106,3
		Tartagal	31,8	449,3	97,4
	METAN	El Galpón	223,7	157,8	296,7
		Metán	124,7	190,5	209,3
	ORAN	Orán	63,9	223,3	168,8
		Pichanal	56,9	211,5	188,9
	ROS. DE LA FRONTERA	Rosario de la Frontera	145,6	215	345,7
	JUJUY	EL CARMEN	Ciudad Perico	39	33
El Carmen			98	97	226
Pampa Blanca			43	41	149
GENERAL BELGRANO		Capital	102	116,3	222
LEDESMA		Palpalá	32	19	102
SANTA BARBARA		Santa Clara	15	15,5	50,6
CATAMARCA	CAPAYAN	Capayán	33	122	44
	SANTA ROSA	Santa Rosa	51	172	102